

دليل قرية دير شرف



إعداد



معهد الأبحاث التطبيقية- القدس
أريج

بتمويل من



التعاون الإسباني

2014

شكر و عرفان

يتقدم معهد الأبحاث التطبيقية- القدس (أريج) بالشكر والتقدير من الوكالة الإسبانية للتعاون الدولي من أجل التنمية (AECID) لتمويلها هذا المشروع.

كما يتقدم المعهد بالشكر الجزيل إلى المسؤولين الفلسطينيين في الوزارات، والمحليات، ومجالس الخدمات المشتركة، واللجان والمجالس القروية، والجهاز المركزي للإحصاء الفلسطيني، لما قدموه من مساعدة وتعاون مع فريق البحث خلال عملية جمع البيانات.

أريج أيضا تخص بالشكر جميع الموظفين الذين عملوا طوال العام الماضي من أجل إنجاز هذا العمل الذي يهدف إلى خدمة المجتمع الفلسطيني.

مقدمة

هذا الكتيب هو جزء من سلسلة كتيبات تحتوي على معلومات شاملة عن التجمعات السكانية في محافظة نابلس جاءت سلسلة الكتيبات هذه نتيجة لدراسة شاملة لجميع التجمعات السكانية في محافظة نابلس بهدف توثيق الأوضاع المعيشية في المحافظة، وإعداد الخطط التنموية للمساعدة في تحسين المستوى المعيشي لسكان المنطقة، من خلال تنفيذ مشروع "دراسة التجمعات السكانية وتقييم الاحتياجات التطويرية"، الذي ينفذه معهد الأبحاث التطبيقية- القدس (أريج)، والممول من الوكالة الإسبانية للتعاون الدولي من أجل التنمية (AECID).

يهدف المشروع إلى دراسة وتحليل وتوثيق الأوضاع الاجتماعية والاقتصادية، والسياسية، ووفرة الموارد الطبيعية، والبشرية، والبيئية، والقيود الحالية المفروضة، وتقييم الاحتياجات التطويرية لتنمية المناطق الريفية والمهمشة في محافظة نابلس. والتي على أساسها يمكن صياغة البرامج والأنشطة، وإعداد الاستراتيجيات والخطط التنموية اللازمة للتخفيف من أثر الأوضاع السياسية والاقتصادية والاجتماعية غير المستقرة في المنطقة، مع التركيز بصفة خاصة على المسائل المتعلقة بالمياه، والبيئة، والزراعة.

يمكن الاطلاع على جميع أدلة التجمعات السكانية في محافظة نابلس باللغتين العربية والانجليزية على الموقع الإلكتروني التالي:

<http://vprofile.arij.org/>

المحتويات

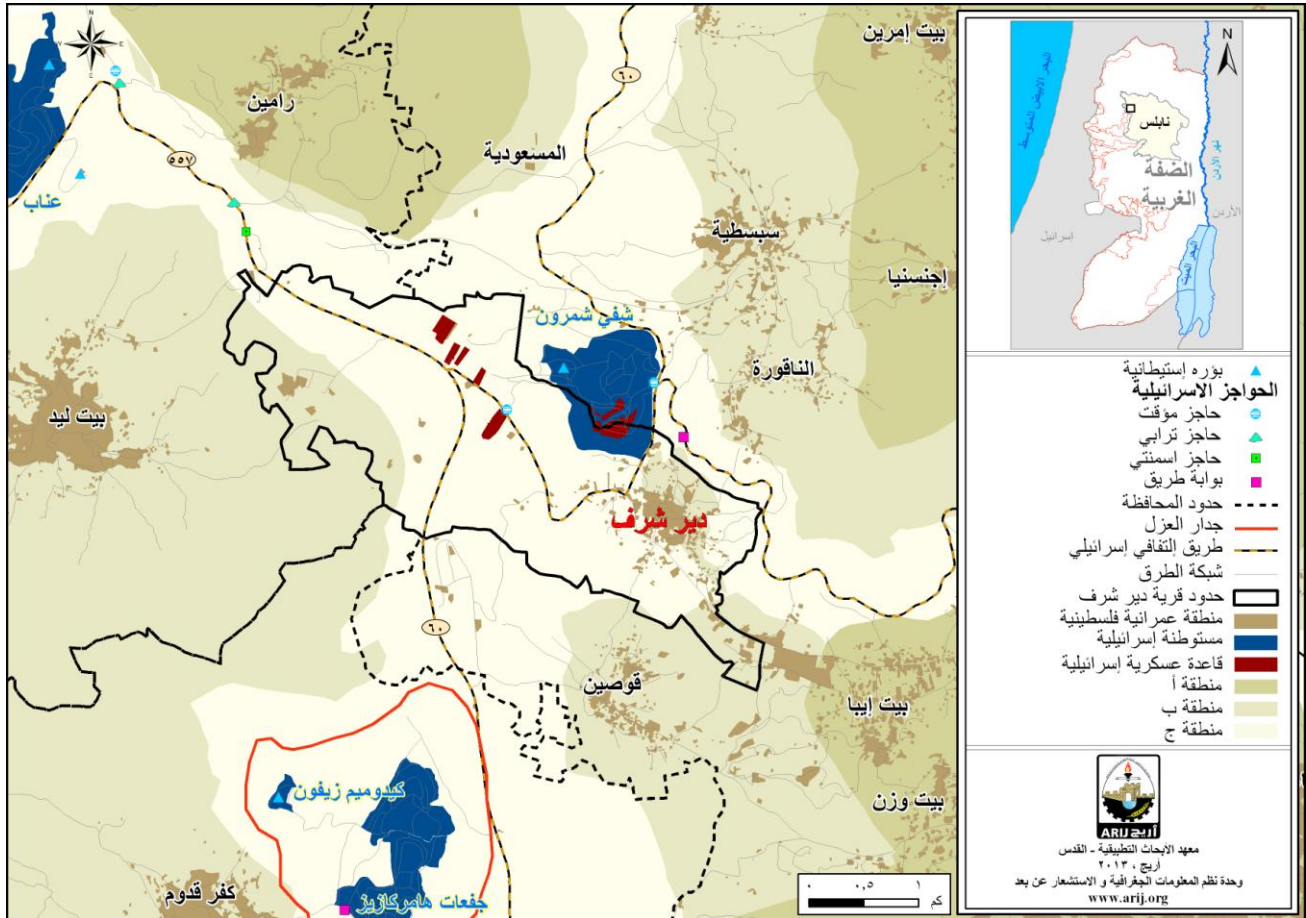
4	الموقع الجغرافي والخصائص الفيزيائية.....
5	نبذة تاريخية.....
5	الأماكن الدينية والأثرية.....
6	السكان.....
7	قطاع التعليم.....
8	قطاع الصحة.....
8	الأنشطة الاقتصادية.....
10	قطاع الزراعة.....
12	قطاع المؤسسات والخدمات.....
12	البنية التحتية والمصادر الطبيعية.....
14	الأوضاع البيئية.....
15	أثر إجراءات الاحتلال الإسرائيلي.....
17	الخطط والمشاريع التطويرية المنفذة والمقترحة في قرية دير شرف.....
18	الأولويات والاحتياجات التطويرية للقرية.....
20	المراجع:.....

دليل قرية دير شرف

الموقع الجغرافي والخصائص الفيزيائية

قرية دير شرف، هي إحدى قرى محافظة نابلس، وتقع شمال غرب مدينة نابلس، وعلى بعد 7.8 كم هوائي (المسافة الأفقية بين مركز القرية ومركز مدينة نابلس). يحدها من الشرق الناقورة وبيت إيبا وسبسطية، ومن الشمال برقة ورامين، ومن الغرب بيت ليد، ومن الجنوب قوصين (وحدة نظم المعلومات الجغرافية - أريج، 2014) (أنظر الخريطة رقم 1).

خريطة 1: موقع وحدود قرية دير شرف



المصدر: وحدة نظم المعلومات الجغرافية - أريج، 2014

تقع قرية دير شرف على ارتفاع 320 متراً فوق سطح البحر، ويبلغ المعدل السنوي للأمطار فيها حوالي 574.5 ملم، أما معدل درجات الحرارة فيصل إلى 17 درجة مئوية، ويبلغ معدل الرطوبة النسبية حوالي 61% (وحدة نظم المعلومات الجغرافية - أريج، 2014).

تبلغ مساحة قرية دير شرف حوالي 7,745 دونماً، وذلك بحسب حدود الهيئات المحلية الجديدة المعرفة من قبل وزارة الحكم المحلي الفلسطيني، والتي قامت بإعداده السلطة الوطنية الفلسطينية ممثلة بوزارة الحكم المحلي ولجنة الانتخابات المركزية ووزارة التخطيط والجهاز المركزي للإحصاء الفلسطيني عام 2011، حيث قامت هذه المؤسسات الحكومية بوضع تعريف جديد لحدود الهيئات المحلية لغايات الانتخابات، حيث قام معهد أريج في هذا المشروع ولغايات البحث والدراسة فقط باعتماد وتبني هذه الحدود الجديدة

والتي تتناسب إلى حد ما مع الوقائع والمتغيرات السكانية والبيئية والزراعية على الأرض، وأن هذه الحدود لا تمثل مساحات وحدود الملكيات الخاصة بالتجمع ولا بملفات ملكيات الأراضي وغيرها.

تم تأسيس مجلس قروي في دير شرف عام 1964 م، ويتكون المجلس الحالي من 9 أعضاء، تم تعيينهم من قبل السلطة الوطنية الفلسطينية، كما يعمل في المجلس موظفين، ويوجد للمجلس مقر دائم ملك. ويقع ضمن مجلس مشترك شمال غرب نابلس. كما لا يمتلك المجلس سيارة لجمع النفايات (مجلس قروي دير شرف، 2013).

ومن مسؤوليات المجلس القروي التي يقوم بها (مجلس قروي دير شرف، 2013)، ما يلي:

- تركيب شبكة مياه الشرب وصيانتها.
- تنظيف الشوارع، وشق وتعبيد وتأهيل الطرق، وتقديم الخدمات الاجتماعية.
- حماية الاملاك الحكومية.
- حماية المواقع التاريخية والأثرية.
- عمل وتقديم مقترحات مشاريع ودراسات.
- توفير شبكة الصرف الصحي.

نبذة تاريخية

سميت قرية دير شرف بهذا الاسم نسبة إلى أحد قادة جيش صلاح الدين الأيوبي والذي كان يدعى "شرف"، وقد كان ذلك بعد قيام الجيش الاسلامي بتحرير منطقة سبسطية المجاورة. و يعود تاريخ إنشاء التجمع الحالي إلى أكثر من 2000 عام. ويعود أصل سكان قرية دير شرف إلى قرى فلسطينية متعددة منها خربة الوعرة وطبريا في الأراضي المحتلة عام 1948م، وكفر عقب (مجلس قروي دير شرف، 2013)(أنظر الصورة رقم 1).

صورة 1: منظر من قرية دير شرف

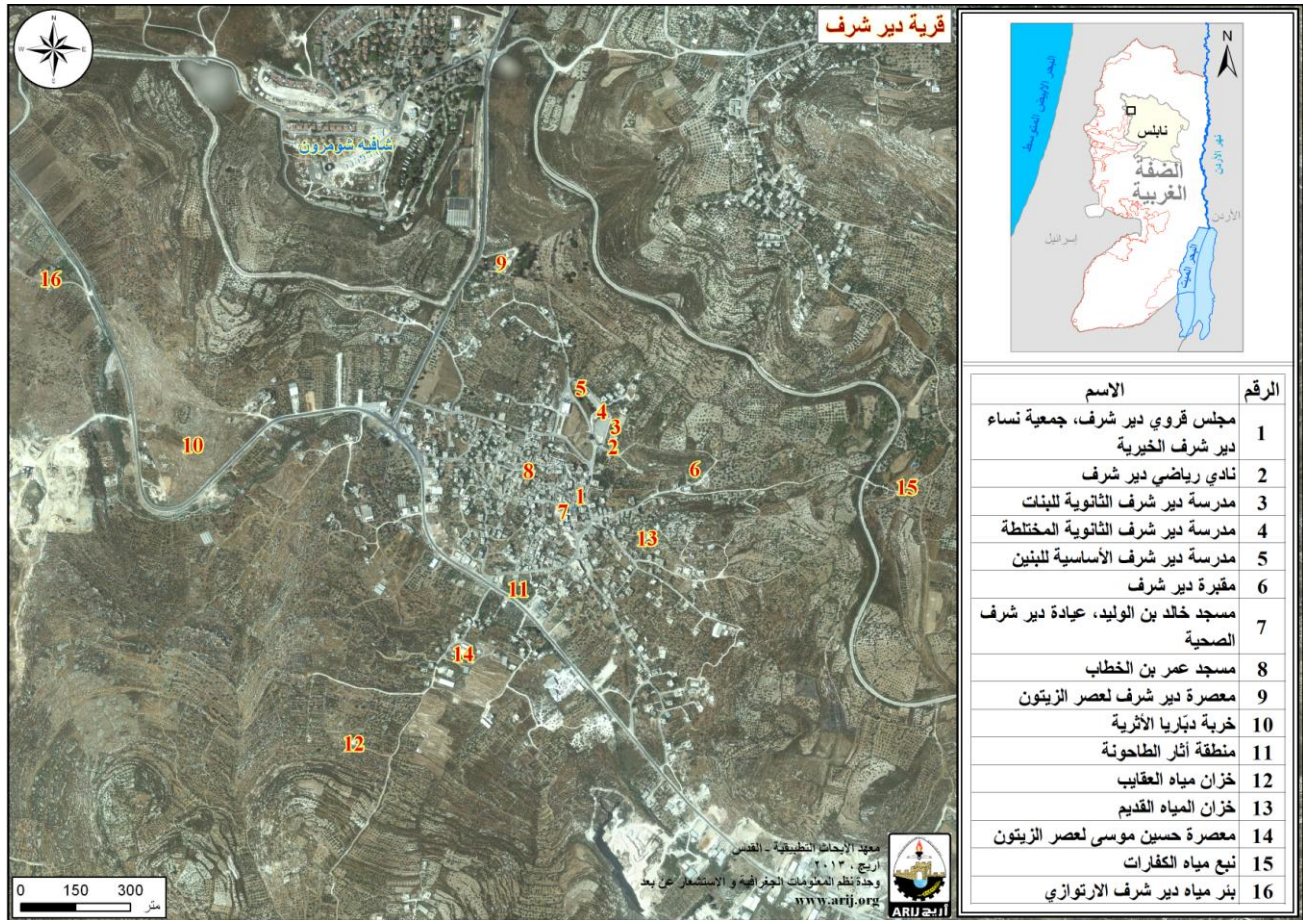


الأماكن الدينية والأثرية

يوجد في قرية دير شرف مسجدين، وهما: المسجد القديم (مسجد عمر بن الخطاب)، والمسجد الجديد (مسجد خالد بن الوليد). كما يوجد بعض الأماكن والمناطق الأثرية في القرية، منها: خربة الوعرة، خربة قابوبا، خربة بيت جديا، خربة قوصين السهل، خربة

المشعبات، وخربة الكفارات. ومن الجدير ذكره أن جميع هذه المناطق غير مؤهلة للاستغلال السياحي (مجلس قروي دير شرف، 2013) (أنظر الخريطة رقم 2).

خريطة 2: المواقع الرئيسية في قرية دير شرف



المصدر: وحدة نظم المعلومات الجغرافية - أريج، 2014

السكان

بين التعداد العام للسكان والمساكن الذي نفذه الجهاز المركزي للإحصاء الفلسطيني في عام 2007، أن عدد سكان قرية دير شرف بلغ 2,423 نسمة، منهم 1,204 نسمة من الذكور، و 1,219 نسمة من الإناث، ويبلغ عدد الأسر 464 أسرة، وعدد الوحدات السكنية 578 وحدة.

الفئات العمرية والجنس

أظهرت بيانات التعداد العام للسكان والمساكن، أن توزيع الفئات العمرية في قرية دير شرف لعام 2007، كان كما يلي: 36.9% ضمن الفئة العمرية أقل من 15 عاماً، 58.2% ضمن الفئة العمرية 15-64 عاماً، و 4.6% ضمن الفئة العمرية 65 عاماً فما فوق. كما أظهرت البيانات أن نسبة الذكور للإناث في القرية، هي 100:98.8، أي أن نسبة الذكور 49.7%، ونسبة الإناث 50.3%.

العائلات

يتألف سكان قرية دير شرف من عدة عائلات، منها: عائلة الحارة، عائلة العنتري، عائلة نوفل، عائلة فقها، وعائلة موسى (مجلس قروي دير شرف، 2013).

قطاع التعليم

بلغت نسبة الأمية لدى سكان قرية دير شرف عام 2007، حوالي 6.6%، وقد شكلت نسبة الإناث منها 88.4%. ومن مجموع السكان المتعلمين، كان هناك 11.3% يستطيعون القراءة والكتابة، 19.4% انهوا دراستهم الابتدائية، 27% انهوا دراستهم الإعدادية، 18.3% انهوا دراستهم الثانوية، و17.4% انهوا دراستهم العليا. الجدول رقم 1، يبين المستوى التعليمي في قرية دير شرف، حسب الجنس والتحصيل العلمي لعام 2007.

جدول 1: سكان قرية دير شرف (10 سنوات فأكثر) حسب الجنس والتحصيل العلمي، 2007

الجنس	أمي	يعرف القراءة والكتابة	ابتدائي	إعدادي	ثانوي	دبلوم متوسط	بكالوريوس	دبلوم عالي	ماجستير	دكتوراة	غير ميين	المجموع
ذكور	14	107	180	237	153	92	88	3	11	3	0	888
إناث	107	100	175	257	182	40	77	1	3	0	0	942
المجموع	121	207	355	494	335	132	165	4	14	3	0	1,830

المصدر: الجهاز المركزي للإحصاء الفلسطيني، 2009، التعداد العام للسكان والمساكن، 2007، النتائج النهائية.

أما فيما يتعلق بمؤسسات التعليم الأساسية والثانوية في قرية دير شرف في العام الدراسي 2011/2012، فيوجد في القرية ثلاثة مدارس حكومية، ويتم إدارتهم من قبل وزارة التربية والتعليم العالي الفلسطينية (مديرية التربية والتعليم- نابلس، 2012) (انظر الجدول 2).

جدول 2: توزيع المدارس في قرية دير شرف حسب نوع المدرسة والجهة المشرفة للعام الدراسي 2011/2012

نوع المدرسة	الجهة المشرفة	إسم المدرسة
اناث	حكومية	مدرسة دير شرف الثانوية للبنات
ذكور	حكومية	مدرسة دير شرف الأساسية للبنين
مختلطة	حكومية	مدرسة دير شرف الثانوية المختلطة

المصدر: مديرية التربية والتعليم، 2012.

يبلغ عدد الصفوف الدراسية في قرية دير شرف 26 صفا، وعدد الطلاب 656 طالبا وطالبة، وعدد المعلمين 45 معلما ومعلمة (مديرية التربية والتعليم- نابلس، 2012). وتجدر الإشارة هنا إلى أن معدل عدد الطلاب لكل معلم في مدارس قرية دير شرف يبلغ 15 طالبا وطالبة، وتبلغ الكثافة الصفية 25 طالبا وطالبة في كل صف (مديرية التربية والتعليم، 2012).

كما يوجد في قرية دير شرف روضتين للأطفال، تشرف على إدارتهما جهة خاصة. الجدول رقم 3، يوضح توزيع رياض الأطفال في القرية، حسب الجهة المشرفة والإسم.

جدول 3: توزيع رياض الأطفال في القرية حسب الاسم والجهة المشرفة

إسم الروضة	عدد الصفوف	عدد المعلمين	الجهة المشرفة
روضة الأمل	3	4	خاصة
روضة السماح	2	3	خاصة

المصدر: مديرية التربية والتعليم، 2012

وفي حال عدم توفر إحدى المراحل التعليمية في التجمع كالمرحلة الثانوية الفرع التجاري، فإن الطلاب يتوجهون للدراسة إلى مدرسة سبسطية الثانوية في بلدة سبسطية، والتي تبعد عن القرية حوالي 6 كم (مجلس قروي دير شرف، 2013).

يواجه قطاع التعليم في قرية دير شرف بعض العقبات والمشاكل (مجلس قروي دير شرف، 2013)، منها:

- قدم مبنى مدرسة دير شرف الأساسية للبنين وعدم أهليته.
- ضيق الملاعب والمساحات الموجودة في مدرسة دير شرف الثانوية المختلطة.

قطاع الصحة

تتوفر في قرية دير شرف بعض المرافق الصحية، حيث يوجد مركز صحي حكومي (عيادة دير شرف الصحية)، عيادتي طبيب أسنان خاصة، وصيدلية خاصة. وفي حالات الطوارئ يتوجه المرضى إلى مستشفى رفيديا الحكومي والمستشفى الوطني الحكومي ومستوصف الرحمة الخاص والعيادات الخاصة في مدينة نابلس، و الذين يبعدون عن القرية حوالي 10 كم (مجلس قروي دير شرف، 2013).

يواجه القطاع الصحي في قرية دير شرف الكثير من المشاكل والعقبات (مجلس قروي دير شرف، 2013)، أهمها:

- عدم توفر سيارة إسعاف.
- نقص المعدات المتوفرة في عيادة دير شرف الصحية، وحاجة العيادة إلى تطوير وإضافة معدات جديدة.
- عدم كفاية عدد أيام دوام الطبيب في عيادة دير شرف الصحية والتي تتمثل في ثلاثة أيام طبية فقط.

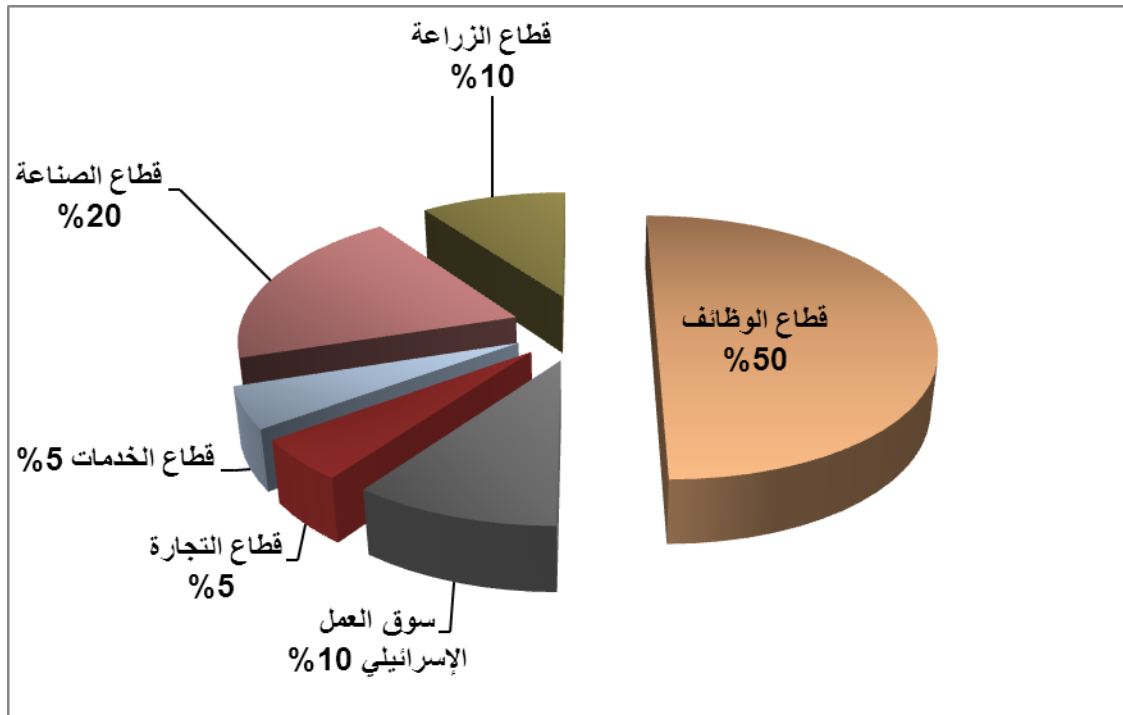
الأنشطة الاقتصادية

يعتمد الاقتصاد في قرية دير شرف على عدة قطاعات، أهمها قطاع الوظائف (القطاع العام والخاص)، حيث يستوعب 50 % من القوى العاملة (مجلس قروي دير شرف، 2013) (انظر الشكل رقم 1).

وقد أظهرت نتائج المسح الميداني الذي قام به معهد أريج في سنة 2013 بهدف تحقيق الدراسة الحالية، بأن توزيع الأيدي العاملة حسب النشاط الاقتصادي في قرية دير شرف، كما يلي:

- قطاع الموظفين، ويشكل 50 % من الأيدي العاملة.
- قطاع الصناعة، ويشكل 20 % من الأيدي العاملة.
- قطاع الزراعة، ويشكل 10 % من الأيدي العاملة.
- سوق العمل الإسرائيلي، ويشكل 10 % من الأيدي العاملة.
- قطاع الخدمات، ويشكل 5 % من الأيدي العاملة.
- قطاع التجارة، ويشكل 5 % من الأيدي العاملة.

شكل 1: توزيع القوى العاملة حسب النشاط الاقتصادي في قرية دير شرف



المصدر: مجلس قروي دير شرف، 2013

أما من حيث المنشآت والمؤسسات الاقتصادية والتجارية، فيوجد في قرية دير شرف 30 بقالة (سوبرماركت)، مخبز، 4 ملاحم، 4 بقالات لبيع الخضار والفواكه، 5 محلات لتقديم الخدمات المختلفة و 11 محل للصناعات المهنية (كالحداة، والنجارة... الخ)، 4 محاجر وكسارات حجر، 10 مناشير حجر، معصرة زيتون، ومشتلين زراعيين. (مجلس قروي دير شرف، 2013). وقد وصلت نسبة البطالة في قرية دير شرف لعام 2013 إلى 20%. وقد تبين أن الفئة الاجتماعية الأكثر تضررا في القرية نتيجة الإجراءات الإسرائيلية (مجلس قروي دير شرف، 2013)، هي على النحو الآتي:

- قطاع الزراعة.
- قطاع الصناعة.

القوى العاملة

أظهرت بيانات التعداد العام للسكان والمساكن الذي نفذه الجهاز المركزي للإحصاء الفلسطيني عام 2007، أن هناك 33.2% من السكان كانوا نشيطين اقتصاديا (منهم 84.5% يعملون). وكان هناك 66.7% من السكان غير نشيطين اقتصاديا (منهم 54.6% من الطلاب، و32.4% من المتفرغين لأعمال المنزل) (انظر الجدول رقم 4).

جدول 4: سكان دير شرف (10 سنوات فأكثر) حسب الجنس والعلاقة بقوى العمل، 2007.

المجموع	غير مابين	غير نشيطين اقتصاديا					نشيطون اقتصاديا				الجنس	
		المجموع	أخرى	لا يعمل ولا يبحث عن عمل	عاجز عن العمل	متفرغ لأعمال المنزل	طالب متفرغ للدراسة	المجموع	عاطل عن العمل (لم يسبق له العمل)	عاطل عن العمل (سبق له العمل)		يعمل
888	0	387	13	12	51	0	311	501	31	32	438	ذكور
942	1	834	2	0	81	395	356	107	25	6	76	إناث
1,830	1	1,221	15	12	132	395	667	608	56	38	514	المجموع

المصدر: الجهاز المركزي للإحصاء الفلسطيني، 2009، التعداد العام للسكان والمساكن- 2007، النتائج النهائية.

قطاع الزراعة

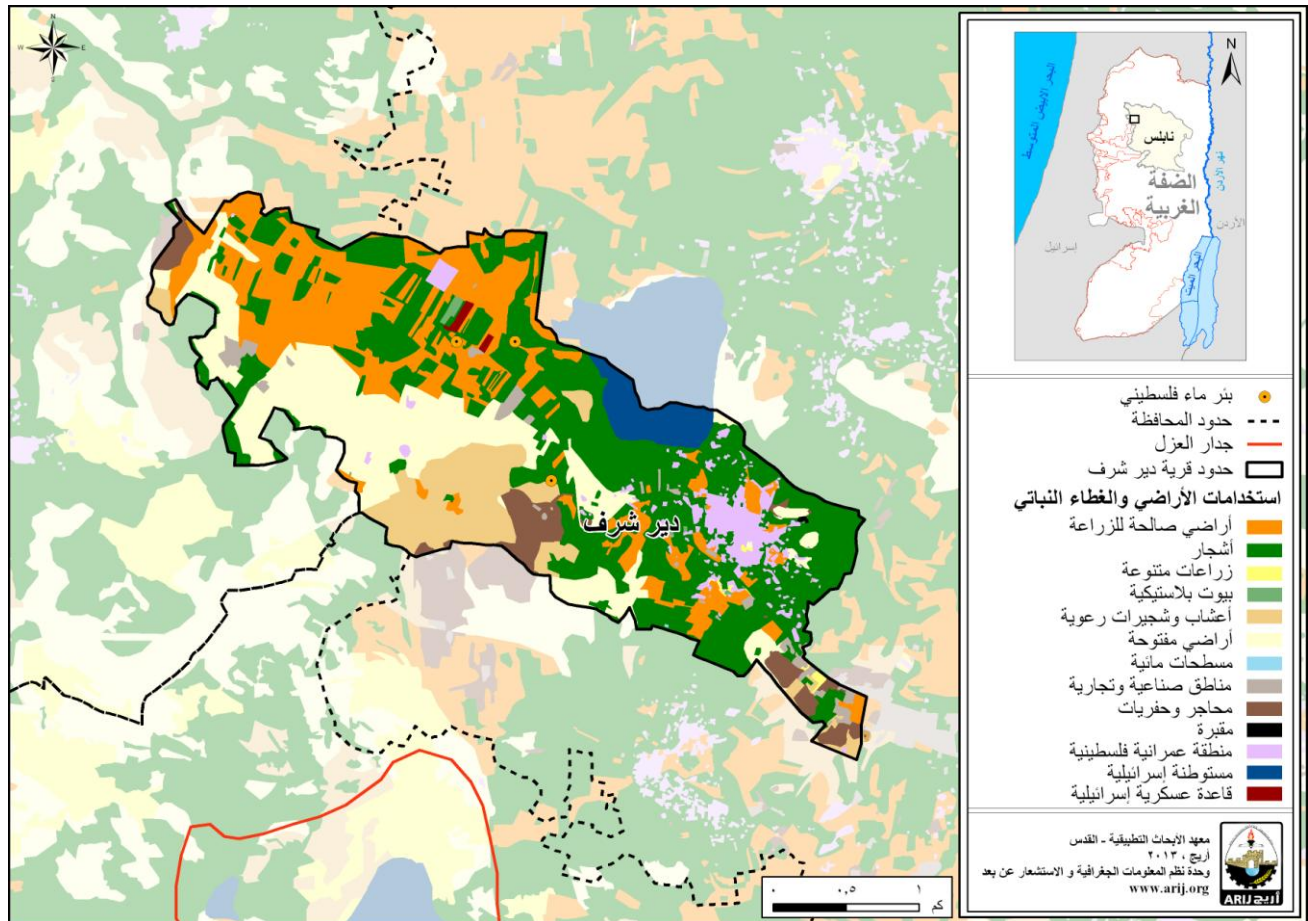
تبلغ مساحة قرية دير شرف حوالي 7,745 دونما، منها 5,231 دونم هي أراض قابلة للزراعة و 321 دونما أراض سكنية (انظر الجدول رقم 5، وخريطة رقم 3).

جدول 5: استعمالات الأراضي في قرية دير شرف (المساحة بالدونم)

مقابر	مساحة المستوطنات والقواعد العسكرية	مساحة المناطق الصناعية والتجارية	الأراضي المفتوحة	الغابات الحرجية	برك مائية	مساحة الأراضي الزراعية (5,231)				مساحة الأراضي السكنية	المساحة الكلية
						زراعات موسمية	المراعي	بيوت بلاستيكية	زراعات دائمة		
2	257	450	1,483	0	1	1,714	677	17	2,823	321	7,745

المصدر: وحدة نظم المعلومات الجغرافية - أريج، 2014

خريطة 3: استعمالات الأراضي في قرية دير شرف



المصدر: وحدة نظم المعلومات الجغرافية - أريج، 2014

الجدول رقم 6، يبين الأنواع المختلفة من الخضروات البعلية والمروية المكشوفة في قرية دير شرف. وتعتبر البامية والبقوس أكثر الأنواع زراعة في القرية. كما يوجد في قرية دير شرف 2 دونم من البيوت البلاستيكية مزروعة بالخضروات المختلفة (مديرية زراعة نابلس، 2010).

جدول 6: مساحة الأراضي المزروعة بالخضراوات البعلية والمروية المكشوفة في قرية دير شرف (المساحة بالدونم)

المجموع		خضراوات أخرى		الأبصال		البقوليات الخضراء		الخضراوات الورقية		الخضراوات الثمرية	
مروي	بعلي	مروي	بعلي	مروي	بعلي	مروي	بعلي	مروي	بعلي	مروي	بعلي
0	17	0	0	0	0	0	3	0	0	0	14

المصدر: مديرية زراعة نابلس، 2010

الجدول رقم 7، يبين أنواع الأشجار المثمرة ومساحاتها في قرية دير شرف. وتشتهر دير شرف بزراعة الزيتون حيث يوجد حوالي 3,295 دونم مزروعة بأشجار الزيتون.

جدول 7: مساحة الأراضي المزروعة بالأشجار المثمرة في قرية دير شرف (المساحة بالدونم)

المجموع		فواكه أخرى		الجوزيات		التفاحيات		اللوزيات		الحمضيات		الزيتون	
مروي	بعلي	مروي	بعلي	مروي	بعلي	مروي	بعلي	مروي	بعلي	مروي	بعلي	مروي	بعلي
0	3,477	0	53	0	120	0	3	0	6	0	0	0	3,295

المصدر: مديرية زراعة نابلس، 2010

أما بالنسبة للمحاصيل الحقلية والعلفية في قرية دير شرف، فإن مساحة الحبوب تبلغ 210 دونم، وأهمها القمح (انظر الجدول رقم 8).

جدول 8: مساحة الأراضي المزروعة بالمحاصيل الحقلية والعلفية في قرية دير شرف (المساحة بالدونم)

المجموع		محاصيل أخرى		محاصيل منبهاة		محاصيل علفية		محاصيل زيتية		بقوليات جافة		أبصال ودرنات وجذور		الحبوب	
مروي	بعلي	مروي	بعلي	مروي	بعلي	مروي	بعلي	مروي	بعلي	مروي	بعلي	مروي	بعلي	مروي	بعلي
0	280	0	5	0	0	0	38	0	0	0	22	0	5	0	210

المصدر: مديرية زراعة نابلس، 2010

يرجع الاختلاف في المساحات الزراعية بين أرقام مديرية الزراعة وأرقام أريج (نظم المعلومات الجغرافية)، إلى أن المسح الميداني الذي تم من قبل وزارة الزراعة والجهاز المركزي للإحصاء الفلسطيني (2011) استند على تعريف المساحات الزراعية محدداً حجم الحيازات الزراعية، حيث تم اعتبار الحيازات الزراعية الفعلية وليست الموسمية، ورفض تجزئة وحساب الأراضي الزراعية صغيرة الحجم السائدة في المناطق الحضرية والمناطق الزراعية التي توجد فيها بعض الينابيع. أما مسح أريج فاكشف وجود نسبة عالية من ملكيات صغيرة ومجزأة (الزراعات المنزلية) في جميع أنحاء الأراضي الفلسطينية المحتلة وهذا يوضح الفرق في أرقام المساحات الزراعية الأكبر حسب أريج.

أما بالنسبة للثروة الحيوانية فقد بين المسح الميداني أن 3% من سكان قرية دير شرف يقومون بتربية المواشي، مثل الأبقار والأغنام وغيرها (مجلس قروي دير شرف، 2013) (انظر الجدول رقم 9).

جدول 9: الثروة الحيوانية في قرية دير شرف

الأبقار*	الأغنام	الماعز	الجمال	الخيول	الحمير	البغال	الدجاج اللحم	الدجاج البيض	خلايا نحل
16	1,700	160	0	0	0	0	20,000	0	100

* تشمل الأبقار والحجول والعجلات والثيران.

المصدر: مديرية زراعة نابلس، 2010

أما من حيث الطرق الزراعية في القرية، فيوجد حوالي 17.4 كم طرق زراعية (مجلس قروي دير شرف، 2013) (انظر الجدول رقم 10).

جدول 10: يبين حالة الطرق الزراعية في قرية دير شرف وأطوالها

حالة الطرق الزراعية	الطول (كم)
صالحة لسير المركبات	0.4
صالحة لسير التراكاتورات والآلات الزراعية فقط	10
صالحة لمرور الدواب فقط	7
غير صالحة	-

المصدر: مجلس قروي دير شرف، 2013

- يواجه القطاع الزراعي في قرية دير شرف بعض المشاكل والعقبات (مجلس قروي دير شرف، 2013)، منها:
- تفتت ملكية الأراضي.
 - قلة الخبرة الزراعية المتوفرة، والتي تناقصت مع الزمن والتطور التكنولوجي.
 - عدم توفر رأس مال لدى المزارعين.
 - صعوبة تسويق المنتجات الزراعية.
 - عدم توفر مصادر مياه للري.
 - التوجه إلى العمل إلى وظائف بعيدة عن القطاع الزراعي.

قطاع المؤسسات والخدمات

لا يوجد في قرية دير شرف أية مؤسسات حكومية، ولكن يوجد عدد من المؤسسات المحلية والجمعيات التي تقدم خدماتها لمختلف فئات المجتمع وفي عدة مجالات ثقافية ورياضية وغيرها (مجلس قروي دير شرف، 2013)، منها:

- مجلس قروي دير شرف: تأسس عام 1964 م، تمّ ترخيصه لاحقاً من قبل وزارة الحكم المحلي بهدف الاهتمام بقضايا القرية وتقديم كافة الخدمات إلى سكانها، بالإضافة إلى تقديم خدمات البنية التحتية.
- جمعية دير شرف الخيرية: تأسست عام 1998 م، وتمّ ترخيصها لاحقاً من قبل وزارة الداخلية، تعمل على تنظيم دورات تدريبية في مجالات التطريز والأعمال اليدوية والتصنيع الغذائي وتربية النحل، كما تنظم أيام طبية ودورات تثقيف صحي وغيرها.
- نادي دير شرف الرياضي: تأسس عام 1997 م، وتمّ ترخيصه لاحقاً من قبل وزارة الشباب والرياضة، يعنى بتنظيم فرق رياضية وأنشطة شبابية متنوعة.
- لجنة دير شرف الزراعية: تأسست عام 2012 م، من قبل مجموعة من مزارعي القرية، وتسعى حالياً للحصول على ترخيص من قبل الجهات المختصة.

البنية التحتية والمصادر الطبيعية

الكهرباء والاتصالات

يوجد في قرية دير شرف شبكة كهرباء عامة منذ عام 1976 م. تعتبر شركة كهرباء الشمال المصدر الرئيس للكهرباء في القرية، وتصل نسبة الوحدات السكنية الموصولة بشبكة الكهرباء إلى 100%. ويواجه التجمع مشاكل هامة في مجال الكهرباء، تتمثل في حاجة شبكة الكهرباء العامة إلى توسيع، إضافة إلى الحاجة الماسة إلى رفع القدرة الكهربائية التي تخدم التجمع وذلك لوجود مناطق صناعية فيه. كما يتوفر في القرية شبكة هاتف، تعمل من خلال مقسم آلي داخل القرية، وتقريباً 30% من الوحدات السكنية موصولة بشبكة الهاتف (مجلس قروي دير شرف، 2013).

النقل والمواصلات

يوجد في قرية دير شرف 10 سيارات أجرة تنقل المواطنين، و5 سيارات غير قانونية، و100 سيارة خاصة، وفي حال عدم وجود وسائل مواصلات في التجمع فإن تنقل سكان التجمع يكون بواسطة السيارات الخاصة وسيارات فوردات طولكرم - سبسطية المارة من الشارع الرئيسي للقرية (مجلس قروي دير شرف، 2013). ويعتبر وجود حواجز عسكرية أو ترابية دائمة أو طيّارة من أهم العوائق أمام تنقل الركاب والمسافرين إلى المدن والتجمعات المجاورة (مجلس قروي دير شرف، 2013). أما بالنسبة لشبكة الطرق في القرية، فيوجد في القرية 10.5 كم من الطرق الرئيسية و9 كم من الطرق الفرعية (مجلس قروي دير شرف، 2013) (أنظر الجدول رقم 11).

جدول 11: حالة الطرق في قرية دير شرف

طول الطرق (كم)		حالة الطرق الداخلية
فرعية	رئيسية	
4	0	1. طرق جيدة ومعبدة.
-	10	2. طرق معبدة وبحالة سيئة
5	0.5	3. طرق غير معبدة.

المصدر: مجلس قروي دير شرف، 2013

المياه

يتم تزويد سكان قرية دير شرف بالمياه من خلال بلدية نابلس عبر شبكة المياه العامة التي تم إنشائها عام 1970م، وتصل نسبة الوحدات السكنية الموصولة بشبكة المياه العامة إلى 95% (مجلس قروي دير شرف، 2013).

وقد بلغت كمية المياه المزودة للقرية عام 2012 حوالي 84 ألف متر مكعب/ السنة (مجلس قروي دير شرف، 2013)، وبالتالي يبلغ معدل تزويد المياه للفرد في قرية دير شرف حوالي 84 لتراً/ اليوم. وهنا تجدر الإشارة إلى أن المواطن في قرية دير شرف لا يستهلك هذه الكمية من المياه، وذلك بسبب الفاقد من المياه، حيث تصل نسبة الفاقد إلى 40% (مجلس قروي دير شرف، 2013)، وهذه تمثل الفاقد عند المصدر الرئيس وخطوط النقل الرئيسية وشبكة التوزيع وعند المنزل وبالتالي يبلغ معدل استهلاك الفرد من المياه في قرية دير شرف 51 لتراً في اليوم (مجلس قروي دير شرف، 2013)، ويعتبر هذا المعدل أقل بكثير بالمقارنة مع الحد الأدنى المقترح من قبل منظمة الصحة العالمية والذي يصل إلى 100 لتر للفرد في اليوم. كما يوجد في قرية دير شرف نبعان بالإضافة إلى 30 بئر منزلي لتجميع مياه الأمطار، بالإضافة إلى ذلك يوجد في القرية خزانان للمياه العامة بسعة 500 متر مكعب و100 متر مكعب (مجلس قروي دير شرف، 2013). ويبلغ سعر المتر المكعب للمياه من الشبكة العامة 3.5 شيكل/متر مكعب (مجلس قروي دير شرف، 2013).

الصرف الصحي

يتوفر في قرية دير شرف شبكة عامة للصرف الصحي تم إنشاؤها في عام 1997م. حيث تصل نسبة الوحدات السكنية المتصلة بشبكة الصرف الصحي في القرية إلى 75% (مجلس قروي دير شرف، 2013). أما باقي الوحدات فتستخدم الحفر الامتصاصية والحفر الصماء للتخلص من المياه العادمة (مجلس قروي دير شرف، 2013).

واستناداً إلى تقديرات الاستهلاك اليومي من المياه للفرد، تقدر كمية المياه العادمة الناتجة يومياً بحوالي 110.5 متراً مكعباً، والتي تعادل 40 ألف متر مكعب سنوياً. أما على مستوى الفرد في القرية، فقد قدر معدل إنتاج الفرد من المياه العادمة بحوالي 40 لتراً في اليوم. ومن الجدير بالذكر أن المياه العادمة التي يتم تجميعها في الحفر الامتصاصية يتم تفريغها بواسطة صهاريج النضح، ومن ثم يتم التخلص منها في المناطق المفتوحة أو في الأودية المجاورة دون مراعاة للبيئة. وهنا تجدر الإشارة إلى أنه لا يتم معالجة المياه

العادمة الناتجة سواء عند المصدر، أو عند مواقع التخلص منها، مما يشكل خطراً على البيئة والصحة العامة (قسم أبحاث المياه والبيئة - أريج، 2013).

النفايات الصلبة

يعتبر مجلس الخدمات المشترك للنفايات الصلبة لمنطقة نابلس الجهة الرسمية المسؤولة عن إدارة النفايات الصلبة الناتجة عن المواطنين والمنشآت التجارية في القرية، والتي تتمثل حالياً بجمع النفايات والتخلص منها. ونظراً لكون عملية إدارة النفايات الصلبة مكلفة، تم فرض رسوم شهرية على المنتفعين من خدمة جمع ونقل النفايات مقدارها 10 شيكل/للبيت في الشهر، حيث تبلغ نسبة تحصيل الرسوم حوالي 20% (مجلس قروي دير شرف، 2013).

ينتفع معظم سكان قرية دير شرف من خدمة إدارة النفايات الصلبة، حيث يتم جمع النفايات الناتجة عن المنازل والمؤسسات والمحلات التجارية والساحات العامة في أكياس بلاستيكية، ومن ثم يتم تجميعها في 20 حاوية بسعة 1 متر مكعب موزعة على أحياء القرية، ليتم بعد ذلك جمعها من قبل مجلس الخدمات بواقع ثلاث مرات في الأسبوع (مجلس قروي دير شرف، 2013)، ونقلها بواسطة سيارة النفايات إلى مكب زهرة الفنجان والذي يبعد 40 كم عن التجمع، حيث يتم التخلص من النفايات في هذا المكب بدفنها بطريقة صحية (مجلس قروي دير شرف، 2013).

أما فيما يتعلق بكمية النفايات الناتجة، فيبلغ معدل إنتاج الفرد اليومي من النفايات الصلبة في قرية دير شرف 0.7 كغم، وبالتالي تقدر كمية النفايات الصلبة الناتجة يومياً عن سكان القرية بحوالي 1.9 طن، أي بمعدل 698 طناً سنوياً. (قسم أبحاث المياه والبيئة - أريج، 2013).

الأوضاع البيئية

تعاني قرية دير شرف كغيرها من بلدات وقرى محافظة نابلس من عدة مشاكل بيئية لا بد من معالجتها وإيجاد حلول لها، والتي يمكن حصرها بما يلي:

قطاع المياه

- ارتفاع نسبة الفاقد في شبكة المياه حيث تصل إلى 40%
- إعادة تأهيل شبكة المياه القديمة وتوسعة الشبكة لتخدم مناطق جديدة

إدارة المياه العادمة

المياه العادمة التي يتم تجميعها بواسطة شبكة الصرف الصحي في قرية دير شرف، يتم التخلص منها دون معالجة في المناطق المفتوحة حيث لا تتوفر في القرية أي محطة لمعالجة المياه العادمة. بالإضافة إلى أن استخدام الحفر الامتصاصية للتخلص من المياه العادمة في جزء من القرية، وقيام بعض المواطنين بتصريف المياه العادمة في الشوارع العامة خاصة في فصل الشتاء، بسبب عدم تمكنهم من تغطية التكاليف العالية اللازمة لنضحها، يتسبب بمكارة صحية وانتشار الأوبئة والأمراض داخل القرية. كما أن استخدام الحفر الامتصاصية يهدد بتلويث المياه الجوفية والمياه التي يتم تجميعها في الآبار المنزلية (آبار جمع مياه الأمطار)، حيث تختلط هذه المياه مع المياه العادمة، مما يجعلها غير صالحة للشرب، حيث أن هذه الحفر تبنى دون تبطين، وذلك حتى يسهل نفاذ المياه العادمة إلى طبقات الأرض، وبالتالي تجنب استخدام سيارات النضح لتفريغ الحفر من وقت إلى آخر. كما أن المياه العادمة غير المعالجة التي يتم تجميعها من الحفر الامتصاصية بواسطة سيارة النضح، ومن ثم يتم التخلص منها في مناطق مفتوحة دون الأخذ بعين الاعتبار الأضرار البيئية والصحية الناجمة عن ذلك.

إدارة النفايات الصلبة

لا تعاني القرية من مشاكل حيث يقوم المجلس المشترك لإدارة النفايات الصلبة بعملية جمع النفايات الناتجة عن المنطقة والتخلص منها في مكب زهرة الفجان الواقع في محافظة جنين، وهو مكب النفايات الصحي الرئيس الذي يخدم القرية ومعظم التجمعات السكانية في محافظة نابلس.

أثر إجراءات الاحتلال الإسرائيلي

الوضع الجيوسياسي في قرية دير شرف

بالرجوع إلى اتفاقية أوسلو الثانية المؤقتة والموقعة في الثامن والعشرين من شهر أيلول من العام 1995 بين السلطة الوطنية الفلسطينية وإسرائيل، تم تقسيم أراضي قرية دير شرف إلى مناطق (ب) و (ج)، حيث تم تصنيف ما مساحته 1,827 دونما (24%) من مساحة القرية الكلية كمناطق (ب) وهي المناطق التي تقع فيها المسؤولية عن النظام العام على عاتق السلطة الوطنية الفلسطينية وتبقى لإسرائيل السلطة الكاملة على الأمور الأمنية. كما وتم تصنيف ما مساحته 5,918 دونما (76% من مساحة القرية الكلية) كمناطق (ج) وهي المناطق التي تقع تحت السيطرة الكاملة الإسرائيلية أمنياً وإدارياً، حيث يمنع البناء الفلسطيني فيها أو الاستفادة منها إلا بتصريح من الإدارة المدنية الإسرائيلية. ومن الجدير بالذكر أن السكان في قرية دير شرف يتوزعون ما بين المناطق المصنفة (ب) والمناطق المصنفة (ج)، ومن الجدير بالذكر أيضاً أن المناطق المصنفة (ج) في القرية معظمها أراض زراعية ومناطق مفتوحة ومستوطنة إسرائيلية (انظر الجدول رقم 12).

جدول 12: تصنيف الأراضي في قرية دير شرف اعتماداً على اتفاقية أوسلو الثانية 1995

تصنيف الأراضي	المساحة بالدونم	% من المساحة الكلية للقرية
مناطق أ	0	0
مناطق ب	1,827	24
مناطق ج	5,918	76
محمية طبيعية	0	0
المساحة الكلية	7,745	100
المصدر: قاعدة بيانات وحدة نظم المعلومات الجغرافية - أريج، 2014		

قرية دير شرف وممارسات الاحتلال الإسرائيلي

نالت قرية دير شرف حصتها من المصادرات الإسرائيلية التي أودت بمئات الدونمات لصالح الأهداف الإسرائيلية المختلفة، كان منها بناء المستوطنات الإسرائيلية والقواعد العسكرية والحوجز العسكرية وتشبيد الطرق الالتفافية الإسرائيلية. وفيما يلي تفصيل للمصادرات الإسرائيلية لأراضي قرية دير شرف:-

صادرت إسرائيل خلال سنوات احتلالها للأراضي الفلسطينية ما مساحته 236 دونما من أراضي قرية دير شرف من أجل إقامة مستوطنة "شافيه شومرون" الإسرائيلية، الواقعة في الجهة الشمالية للقرية، وقد تأسست هذه المستوطنة سنة 1977، ويبلغ عدد المستوطنين القاطنين فيها حوالي 792 مستوطن إسرائيلي ومعظمها مبني على أراضي قرية الناقورة المجاورة. كما صادرت إسرائيل ما مساحته 16 دونما من أراضي القرية لإقامة قاعدة عسكرية بالقرب من مدخل مستوطنة "شافيه شومرون".

وكان لاعتداء المستوطنين الإسرائيليين القاطنين في المستوطنات الإسرائيلية الجاثمة بشكل غير قانوني على أراضي قرية دير شرف والبلدات المجاورة لها الأثر الأكبر على السكان الفلسطينيين و ممتلكاتهم، حيث ساهمت هذه الاعتداءات في السيطرة على المزيد من الأراضي الفلسطينية المجاورة للمستوطنات و ذلك من خلال منع أصحابها من الوصول إليها وإحاطتها بالأسلاك الشائكة

و زرعها بالأشجار لتعزيز السيطرة عليها. كما قام المستوطنون باعتداءات شتى على الأشجار والمزروعات وحرقتها واجتثاثها والاعتداء على أصحاب الأراضي في محاولة لترويعهم و ردعهم عن العودة إلى أراضيهم المجاورة للمستوطنات.

الحواجز العسكرية الإسرائيلية في قرية دير شرف

بالنسبة للحواجز العسكرية الإسرائيلية فقد عملت سلطات الاحتلال الإسرائيلي بعد اندلاع الانتفاضة الفلسطينية الثانية عام 2000 على إقامة العديد من الحواجز العسكرية على أراضي قرية دير شرف وحولها، وهي عبارة عن حاجز غير دائم (يسمى حاجز الطنيب) على المدخل الغربي للقرية على الطريق الرابط مع محافظة طولكرم، بالإضافة إلى سواتر ترابية تفصل الشوارع الزراعية في القرية عن الشارع الالتفافي الرئيسي رقم 60 وبعد عدة سنوات تم إزالة هذه الحواجز. كما وتأثرت القرية كما القرى المجاورة في منطقة شمال غرب نابلس من إقامة حاجز "شافيه شومرون" الدائم المقام على الطريق الرابط بين محافظتي نابلس وجنين شمال القرية، وقد كان لهذا الحاجز أثر سلبي كبير على حياة الفلسطينيين في العقد الأخير حيث عمل على إعاقة حرية التنقل ومنع التواصل مع القرى المجاورة ومدن وقرى شمال الضفة مما كبد الفلسطينيين خسائر مادية ومعنوية وزاد العبء الاقتصادي عليهم حيث كانوا يضطرون للسفر بمسافات مضاعفة للوصول إلى القرى المجاورة بسبب إغلاق هذا الحاجز بدعوى حماية أمن المستوطنين القاطنين في مستوطنة "شافيه شومرون" والمستوطنات الأخرى. ومن الجدير بالذكر أن هذا الحاجز وبواباته الحديدية مفتوحة حالياً أمام حركة المواطنين الفلسطينيين.

مكب نفايات استيطاني على سهل قرية دير شرف

عانت قرية دير شرف بعد الانتفاضة الثانية من إقامة مكب نفايات استيطاني على أراضيها في المنطقة الغربية للقرية، وبحسب مركز أبحاث الأراضي فإن هذا المكب تم إنشاؤه مكان موقع "كسارة أبو شوشة" على مساحة من الأرض تبلغ حوالي 150 دونم وتبعد حوالي 500 متر عن منازل القرية، وتعتبر هذه المنطقة ذات أهمية كبيرة لوفرة المياه الجوفية فيها وخصوبة أراضيها الزراعية، حيث يوجد فيها خمسة آبار ارتوازية تغذي مدينة نابلس وقرىها الغربية، ويشكل هذا المكب تهديداً بيئياً حقيقياً للمنطقة بأسرها حيث يعمل على تلوث الهواء والتربة والمياه وانتشار الأمراض والحشرات والقوارض فيها. ويذكر مركز أبحاث الأراضي أنه تم توقيف العمل في هذا المكب نتيجة للتحركات والضغوطات من المنظمات الحقوقية، ثم ما لبث حتى عاد العمل فيه مجدداً في العام 2009¹.

الطرق الالتفافية الإسرائيلية في قرية دير شرف

عملت سلطات الاحتلال الإسرائيلي على إنشاء العديد من الطرق الالتفافية الإسرائيلية والتي تمتد بألاف الكيلومترات من شمال الضفة إلى جنوبها وتلتهم مئات الآلاف من الدونمات الزراعية وغير الزراعية بهدف ربط المستوطنات الإسرائيلية ببعضها البعض وتقطيع أوصال الأرض الفلسطينية وتعزيز السيطرة الأمنية عليها، وعلى أراضي قرية دير شرف وإلى الجهة الغربية منها صادرت إسرائيل المزيد من أراضي القرية وذلك لشق الطريق الالتفافي الإسرائيلي رقم 60 والطريق الالتفافي الإسرائيلي رقم 57 والذان يمتدان بطول حوالي 7 كيلومترات على أراضي القرية. وتجدر الإشارة بأن الخطر الحقيقي للطرق الالتفافية يكمن في ما يعرف بمساحة الارتداد أو (Buffer Zone) التي يفرضها الجيش الإسرائيلي على طول امتداد تلك الطرق والتي عادة ما تكون 75 متر على جانبي الشارع.

¹ http://www.poica.org/editor/case_studies/view.php?recordID=1913

الأوامر العسكرية الإسرائيلية الصادرة في قرية دير شرف

قامت السلطات الإسرائيلية بإصدار سلسلة من الأوامر العسكرية بهدف مصادرة الأراضي في قرية دير شرف. فيما يلي عرض لبعض هذه الأوامر:

1. الأمر العسكري الإسرائيلي رقم 05/165/ت: صدر بتاريخ العشرين من شهر أيلول من العام 2005 ويصادر ما مساحته 53.4 دونما من أراضي قرى سبسطية و دير شرف و الناقورة لأغراض عسكرية "اقامة منطقة أمنية محصنة لمستوطنة شافي شومرون".
2. الأمر العسكري الإسرائيلي رقم 26/95/ت (تمديد سريان): صدر بتاريخ الثامن عشر من شهر أيلول من العام 2012 ويصادر ما مساحته 137 دونما من أراضي قرى دير شرف و قوصين وكفر قدوم لأغراض عسكرية (شق طريق التفافي لربط المستوطنات).
3. الأمر العسكري الإسرائيلي رقم 05/182/ت: صدر خلال شهر نيسان من العام 2009 ويصادر ما مساحته 10.9 دونم من أراضي قرية دير شرف بهدف اقامة طريق استيطاني يعتبر مدخل جديد لمستوطنة "شافي شومرون" ويربطها مع شارع رقم 60 الالتفافي حيث يبلغ طول الطريق 500 متر وبعرض 30 متر.

الخطط والمشاريع التطويرية المنفذة والمقترحة في قرية دير شرف

المشاريع المنفذة

قام مجلس قروي دير شرف بتنفيذ عدة مشاريع خلال الخمسة سنوات الماضية (انظر الجدول 13).

جدول 6: المشاريع التي نفذها مجلس قروي دير شرف خلال خمسة سنوات الماضية

إسم المشروع	النوع	السنة	الجهة الممولة
مشروع بناء خزان مياه سعة 500 كوب	مياه	2008	UNDP
مشروع المرحلة الرابعة لشبكة الصرف الصحي	بنية تحتية	2009	بكدار، وبنك التنمية الإسلامي
مشروع تعبيد طرق داخلية	بنية تحتية	2009	بنك التنمية الإسلامي
مشروع تأهيل ساحة المجلس القروي	خدماتي	2010	مجلس قروي دير شرف
مشروع بناء جدران استنادية بطول 700 متر	بنية تحتية	2010	CHF
مشروع بناء جسر فوق وادي الزومر	بنية تحتية	2012	مجلس قروي دير شرف
مشروع تنظيف وادي الصرف الصحي	خدماتي	2012	مجلس قروي دير شرف

المصدر: مجلس قروي دير شرف، 2013

المشاريع المقترحة

يتطلع مجلس قروي دير شرف، وبالتعاون مع مؤسسات المجتمع المدني في القرية وسكانها، إلى تنفيذ عدة مشاريع خلال الأعوام القادمة، حيث تم تطوير أفكار هذه المشاريع خلال ورشة عمل التقييم السريع بالمشاركة التي تم عقدها في القرية والتي قام بتنفيذها معهد الأبحاث التطبيقية- القدس (أريج). وفيما يلي هذه المشاريع، مرتبة حسب الأولوية من وجهة نظر المشاركين في الورشة:

1- الحاجة إلى توفير أدوات ومعدات لصيانة شبكة المياه العامة، وشبكة الصرف الصحي (باجر، سيارة لصيانة خط المجاري، معدات يدوية).

2- الحاجة إلى توسيع شبكة مياه الشرب وخاصة لسكان المناطق المصنفة (C) وذلك بطول 7 كم تقريبا.

3- الحاجة إلى توسيع شبكة الصرف الصحي وخاصة لسكان المناطق المصنفة (C) وذلك بطول 5 كم تقريبا.

4- الحاجة إلى تزويد القرية ب 50 حاوية نفايات صغيرة لخدمة المناطق السكنية.

5- الحاجة إلى بناء مدرسة أساسية للبنين.

6- الحاجة إلى بناء صالة رياضية مغلقة.

7- الحاجة إلى شق طرق زراعية في المناطق المصنفة (C)، والمناطق القريبة من مستوطنة شافي شامرون والشارع الالتفافي.

8- الحاجة إلى تطوير العيادة الصحية لتوسيع نطاق خدماتها.

9- الحاجة إلى بناء أسوار محيطة بمقبرة القرية.

10- الحاجة إلى توفير خدمات بنية تحتية للمنطقة الحرفية وتطويرها.

11- الحاجة إلى إنشاء آبار جمع مياه زراعية.

12- الحاجة إلى بناء صالة أفراح لخدمة سكان القرية.

13- الحاجة إلى مشاريع إنتاجية صغيرة لخلق فرص عمل للمواطنين.

الأولويات والاحتياجات التطويرية للقرية

تعاني القرية من نقص كبير في البنية التحتية والخدمات. ويبين الجدول رقم 14، الأولويات والاحتياجات التطويرية للقرية من وجهة نظر المجلس القروي.

جدول 7: الأولويات والاحتياجات التطويرية في قرية دير شرف

الرقم	القطاع	بحاجة ماسة	بحاجة	ليست أولوية	ملاحظات
احتياجات البنية التحتية					
1	شق، أو تعبيد طرق	*			29 [^] كم
2	إصلاح/ ترميم شبكة المياه الموجودة		*		2 كم
3	توسيع شبكة المياه القديمة لتغطية مناطق جديدة	*			7 كم
4	تركيب شبكة مياه جديدة			*	
5	ترميم/ إعادة تأهيل ينابيع أو آبار جوفية			*	
6	بناء خزان مياه			*	
7	تركيب شبكة صرف صحي	*			6 كم
8	تركيب شبكة كهرباء جديدة	*			10 كم
9	حاويات لجمع النفايات الصلبة	*			70 حاوية صغيرة، 10 حاويات كبيرة
10	سيارات لجمع النفايات الصلبة	*			
11	مكب صحي للنفايات الصلبة	*			
الاحتياجات الصحية					
1	بناء مراكز / عيادات صحية جديدة			*	
2	إعادة تأهيل/ ترميم مراكز / عيادات صحية موجودة	*			تأهيل المركز الصحي
3	شراء تجهيزات طبية للمراكز أو العيادات الموجودة	*			
الاحتياجات التعليمية					
1	بناء مدارس جديدة	*			بناء مدرسة أساسية جديدة
2	إعادة تأهيل مدارس موجودة	*			
3	تجهيزات تعليمية	*			جميع المدارس
الاحتياجات الزراعية					
1	استصلاح أراض زراعية	*			100 دونم
2	إنشاء آبار جمع مياه	*			50 بئر
3	بناء حظائر/ بركسات مواشي	*			10 بركسات
4	خدمات بيطرية	*			
5	أعلاف وتبن للماشية	*			
6	إنشاء بيوت بلاستيكية	*			50 بيت بلاستيكي
7	إعادة تأهيل بيوت بلاستيكية	*			
8	بذور فلهه	*			
9	نباتات و مواد زراعية	*			
احتياجات أخرى					
1	تزويد المجلس القروي بجرافه (باجر)، وسيارة بيك أب.				
2	تزويد المجلس القروي بجرار زراعي مع كافة معداته.				
3	تزويد المجلس القروي بسيارة لنضح المياه العادمة.				
4	بناء عبارات للمياه على طول خط المجاري الواصل بين نابلس ودير شرف (وادي الزومر).				
5	إنشاء مركز دفاع مدني ومركز إسعاف.				
6	انشاء حمامات عامّة على الشارع الرئيسي.				
7	عمل بنية تحتية للمنطقة الحرفية المرخصة والتي تحتاج إلى خط مياه ناقل، وشبكة كهرباء، وتوسيع مدخلها.				

[^] 7 كم طرق رئيسة، 5 كم طرق داخلية و 17 كم طرق زراعية.

المصدر: مجلس قروي دير شرف، 2013

المراجع:

- الجهاز المركزي للإحصاء الفلسطيني (2009)، التعداد العام للسكان والمساكن والمنشآت، 2007. رام الله- فلسطين.
- مجلس قروي دير شرف، 2013.
- معهد الأبحاث التطبيقية- القدس (أريج) (2014)، وحدة نظم المعلومات الجغرافية والاستشعار عن بعد: تحليل استخدامات الأراضي لسنة 2012 – بدقة عالية نصف متر. بيت لحم- فلسطين.
- معهد الأبحاث التطبيقية- القدس (أريج) (2013)، قاعدة بيانات قسم أبحاث المياه والبيئة. بيت لحم، فلسطين
- معهد الأبحاث التطبيقية – القدس (أريج) (2014)، قاعدة بيانات وحدة نظم المعلومات الجغرافية والاستشعار عن بعد، بيت لحم - فلسطين.
- وزارة التربية والتعليم العالي (2012)، بيانات مديرية التربية والتعليم - محافظة نابلس، قاعدة بيانات المدارس (2011-2012). نابلس- فلسطين.
- وزارة الزراعة الفلسطينية (MOA) (2010)، بيانات مديرية زراعة محافظة نابلس(2009-2010). نابلس- فلسطين